

Surveiller

Que faire après une morsure ?

Tout d'abord, **restez serein**.

- ✓ Un **nombre limité** de tiques est infecté.
- ✓ Une tique infectée **ne transmet pas nécessairement** une maladie.
- ✓ En cas de doute, vérifiez avec votre médecin traitant si la tique a été **complètement enlevée**.
- ✓ Soyez attentifs à l'apparition de **symptômes** : fièvre, maux de têtes, douleurs articulaires, etc.
- ✓ Surveillez la zone où la tique s'est accrochée **pendant 30 jours** afin d'exclure l'apparition d'une **rougeur grandissante** (érythème migrant).



Notez bien!

En cas de **plaque suspecte** ou d'apparition des symptômes décrits plus haut, **consultez votre médecin traitant** en mentionnant la morsure de tique. Des **traitements** existent.

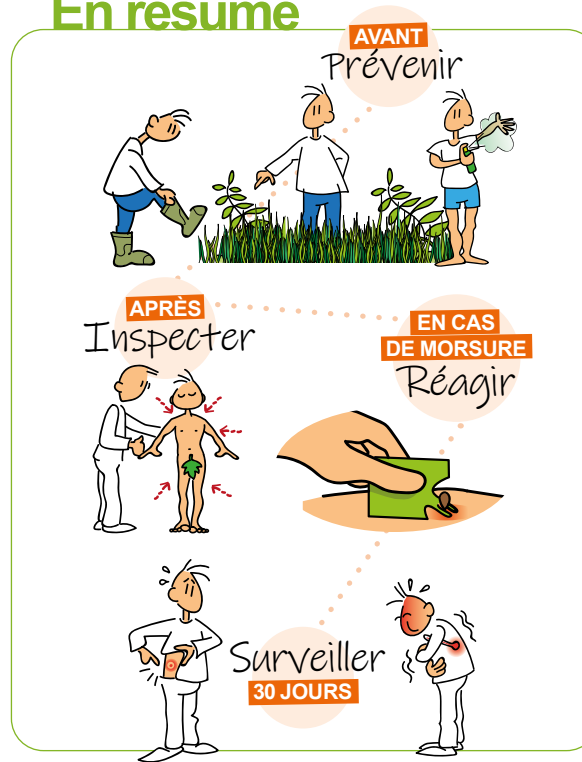
Pour vous aider à **vous souvenir** de la **DATE de la morsure**, inscrivez-la ici :

.....

Pour signaler la morsure de la tique :

→ tiquesnet.sciensano.be ←

En résumé



Numéro de dépôt légal D/2022/7646/21

Contacts utiles

AVIQ > Cellule de Surveillance
des Maladies Infectieuses

✉ surveillance.sante@aviq.be

☎ 0800 16 061 (numéro gratuit AVIQ)

Avec la
collaboration de
 sciensano

Éd. responsable: F. Lannoy | Rue de la Rivelaïne 21, 6061 Charleroi

TIQUES

QUELQUES CONSEILS POUR PRÉVENIR & RÉAGIR



 Le médiateur
de la Région
de la Fédération Wallonie-Bruxelles

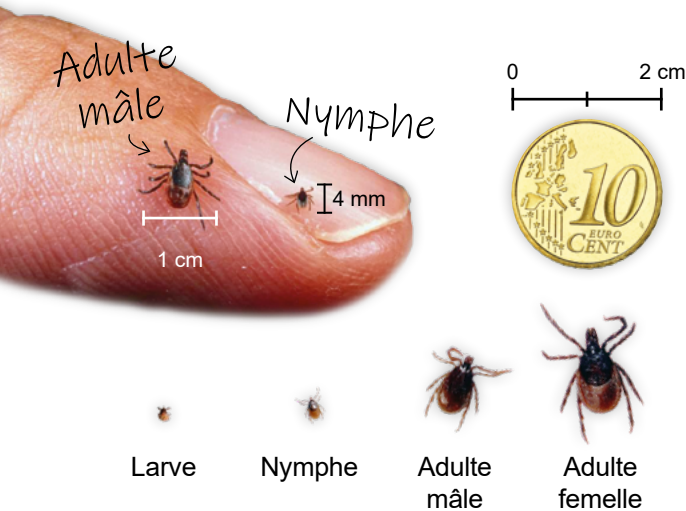
Un problème avec l'administration ?
Contactez la Cellule Satisfaction
→ www.aviq.be/satisfaction
Si vous n'êtes pas satisfait.e de la
réponse, interpellez le médiateur :
→ www.le-mediateur.be

 Wallonie
familles santé handicap
AVIQ

Prévenir

Qu'est-ce qu'une tique ?

Une tique est un **petit acarien** de couleur brun-noir. Sa taille varie de quelques millimètres à 1,5 cm dans nos régions, en fonction du stade de développement.



Quels sont les risques liés aux tiques ?

Les tiques peuvent être vecteurs de maladies comme par exemple la **maladie de Lyme**.

Les premiers symptômes de la maladie de Lyme peuvent apparaître entre **3 et 30 jours** après la morsure. Le symptôme le plus courant est une **rougeur sur la peau** qui s'étend progressivement et cause peu ou pas de douleur ni de démangeaison.

QUAND être attentif ?

➔ Particulièrement de **MARS à OCTOBRE**

Les tiques se retrouvent essentiellement dans des **endroits ombragés** envahis par les broussailles, les fougères, les herbes hautes, etc. On les trouve en abondance dans des **forêts, bois et réserves naturelles** mais également dans les **jardins**.

La plupart des morsures de tiques surviennent lors du jardinage, d'une promenade ou activité en forêt, dans des prairies, des dunes, des espaces verts urbains...

COMMENT éviter les morsures ?

- ✓ Restez sur des sentiers battus, en évitant le contact avec les buissons et les herbes hautes.
- ✓ Portez des **vêtements couvrants** les bras et les jambes, ainsi que des **chaussures fermées**, en mettant le pantalon dans les chaussettes.

En période estivale, cette recommandation est difficilement applicable et dans ce cas, un **répulsif type DEET 30 à 50%** peut être utilisé sur la peau exposée, en évitant le visage et les mains. L'application du répulsif doit être renouvelée toutes les 2 à 3 heures.

Le saviez-vous ?

Porter des **vêtements clairs** lors d'une activité dans la nature permet de repérer plus rapidement les tiques pas encore fixées sur la peau !

Inspecter

Que faut-il vérifier ?

Après chaque promenade ou jardinage (ou autre exposition potentielle à des tiques), **contrôlez la peau** pour vérifier qu'aucune tique ne s'y soit fixée.

La recherche de la tique doit se faire sur **tout le corps** en insistant sur les **zones de plis, la tête, derrière les oreilles et le cou** en particulier chez les enfants.

Réagir

Comment l'enlever ?

En cas de morsure, la tique doit être retirée **le plus rapidement possible** avec une **carte** ou une **pince à tiques** positionnée le plus près possible de la peau **sans comprimer ou tourner** le corps de la tique : n'utilisez **pas d'éther, d'alcool ou de vaseline** !

